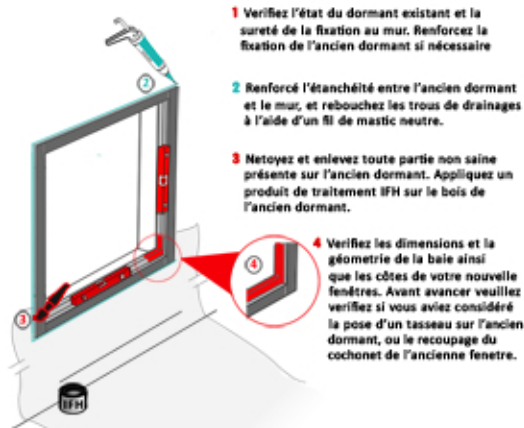


D POSE EN RENOVATION sans pose du seuil

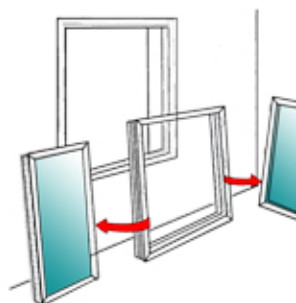
Notice de pose

3 Verification de l'état du bati existant



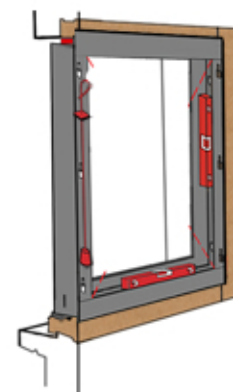
- 1 Vérifiez l'état du dormant existant et la sûreté de la fixation au mur. Renforcez la fixation de l'ancien dormant si nécessaire.
- 2 Renforcez l'étanchéité entre l'ancien dormant et le mur, et rebouchez les trous de drainages à l'aide d'un fil de mastic neutre.
- 3 Nettoyez et enlevez toute partie non saine présente sur l'ancien dormant. Appliquez un produit de traitement IFH sur le bois de l'ancien dormant.
- 4 Vérifiez les dimensions et la géométrie de la baie ainsi que les côtes de votre nouvelle fenêtre. Avant d'avancer vérifiez si vous avez considéré la pose d'un tasseau sur l'ancien dormant, ou le recoupage du cochenot de l'ancienne fenêtre.

6 Préparation de la maçonnerie a) Etanchéité de la pièce d'appui.



Astuce: Pour éviter de déformer le cadre, avec l'aide d'une deuxième personne, posez la fenêtre laissant les ouvrants

9 Pose de la menuiserie b) Fixation et Rebouchage

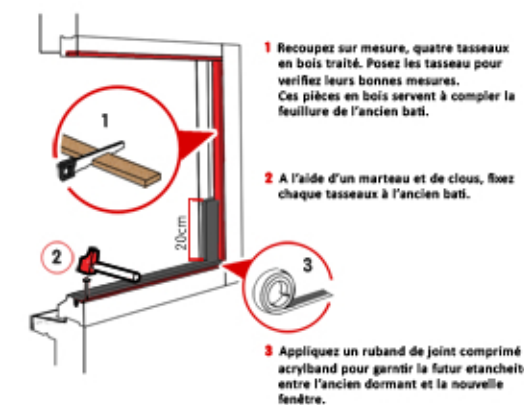


- 1 A l'aide d'une visceuse et vis, vissez votre nouvelle fenêtre à l'ancien bâti. Vissez sur les hauteurs et la largeur supérieur. L'écartement entre les vis doit être +/- 80cm.
- 2 **ATTENTION:** Pour une parfaite étanchéité la fixation basse doit être frontal. Ne vous inquiétez pas. Les vis resteront caché par un profil supplémentaire à clipser sur le profil après la pose

1 Accessoires de pose: Autres éléments nécessaires

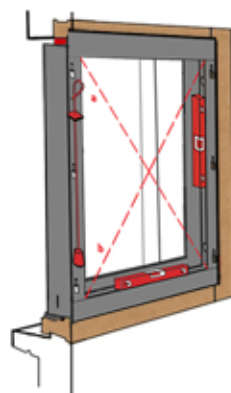


4 Préparation de la pose - Option A Pose de tasseau d'appui & Etanchéité



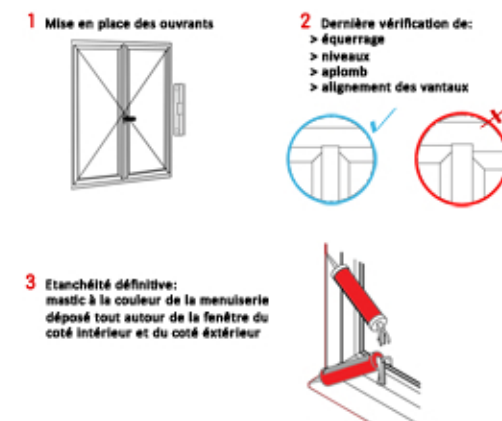
- 1 Recoupez sur mesure, quatre tasseaux en bois traité. Posez les tasseaux pour vérifiez leurs bonnes mesures. Ces pièces en bois servent à compléter la feuillure de l'ancien bâti.
- 2 A l'aide d'un marteau et de clous, fixez chaque tasseau à l'ancien bâti.
- 3 Appliquez un ruband de joint comprimé acrylband pour garantir la futur étanchéité entre l'ancien dormant et la nouvelle fenêtre.

7 Pose de la menuiserie - Option A a) Pose sur Bati et Tasseau & Blocage du dormant



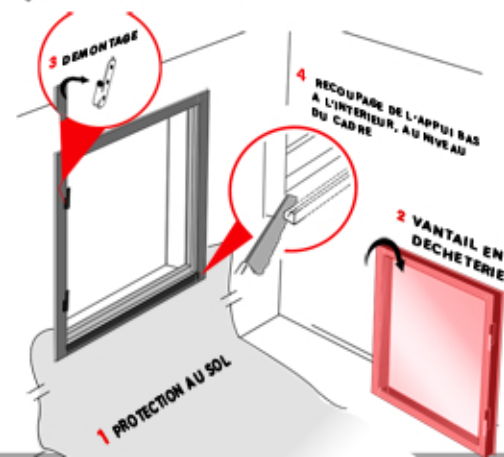
- 1 Posez la nouvelle fenêtre dans le cadre bois existant, et égalisez les jeux latéraux avec des cales contre plaqués.
- 2 Vérifiez les niveaux, l'aplomb et les cotes diagonales.

10 La mise en place des ouvrants & L'étanchéité intérieur & extérieur

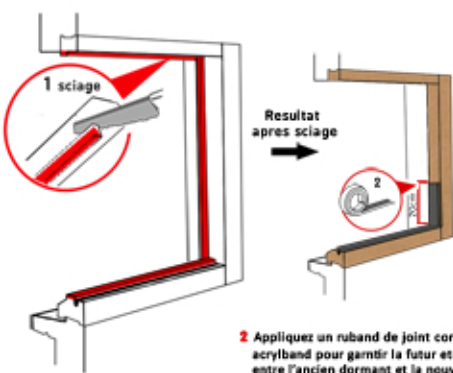


- 1 Mise en place des ouvrants
- 2 Dernière vérification de:
 - > équerrage
 - > niveaux
 - > aplomb
 - > alignement des vantaux
- 3 Etanchéité définitive: mastic à la couleur de la menuiserie déposé tout autour de la fenêtre du côté intérieur et du côté extérieur

2 Préparation de la menuiserie a) dépose des ouvrants



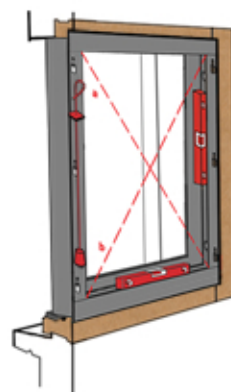
5 Préparation de la pose - Option B Sciage du bati & Etanchéité



Resultat apres sciage

- 2 Appliquez un ruband de joint comprimé acrylband pour garantir la futur étanchéité entre l'ancien dormant et la nouvelle fenêtre.

8 Pose de la menuiserie - Option A a) Pose sur Bati Scié & Blocage du dormant



- 1 Posez la nouvelle fenêtre dans le cadre bois existant, et égalisez les jeux latéraux avec des cales contre plaqués.
- 2 Vérifiez les niveaux, l'aplomb et les cotes diagonales.

Contacts

contact@fenetreetmenuiserie.com
Tel.: 06 58 90 88 21 / 06 18 70 08 50
www.fenetreetmenuiserie.com



Fenêtres & Menuiseries